

## Suis-je définitivement guéri à la fin du traitement ?

- Les démangeaisons peuvent persister jusqu'à 15 jours après le traitement. Cependant, si, passé ce délai, elles n'ont pas disparu, reprenez contact avec votre médecin traitant.
- Si vous constatez, l'apparition de nouvelles lésions dans les trois à quatre semaines suivant le traitement, recontactez rapidement votre médecin.

Le respect de ces quelques règles simples aide à réduire le risque de contagion de cette maladie.

### SOURCES :

*Epidémie de gale communautaire, guide d'investigation et d'aide à la gestion.* InVS (2008) ([http://www.invs.sante.fr/publications/2008/epidemie\\_gale\\_communauteire/epidemie\\_gale\\_communauteire.pdf](http://www.invs.sante.fr/publications/2008/epidemie_gale_communauteire/epidemie_gale_communauteire.pdf))  
*Check liste gale*, ARLIN Lorraine (2014) (<http://arlin-lorraine.chu-nancy.fr/documentation-recommandations/check-lists/Check%20list%20epidemie%20gale%20vdef.pdf>)

## À chaque région son antenne

- **Antenne Régionale d'Alsace**  
CHU, Hôpital Civil  
1 place de l'Hôpital  
Bat 02- 2ème étage  
67 091 STRASBOURG  
Tél : 03 88 11 54 32 - Fax : 03 88 11 54 34  
- Courriel : [arlin-alsace@chru-strasbourg.fr](mailto:arlin-alsace@chru-strasbourg.fr)
- **Antenne Régionale de Bourgogne**  
Service d'épidémiologie et d'hygiène hospitalière  
CHU Hôpital le Bocage  
10, Bd Maréchal De Lattre de Tassigny  
21 079 DIJON  
Tél : 03 80 29 30 25 - Fax 03 80 29 34 97
- **Antenne Régionale de Champagne Ardenne**  
Resclin-Champagne-Ardenne  
CHU - Clinique de Champagne  
3, Rue de l'Université  
51 100 REIMS  
Tel : 03 26 78 94 91 – Fax : 03 26 78 35 60  
- Courriel : [arlinca@chu-reims.fr](mailto:arlinca@chu-reims.fr)
- **Antenne Régionale de Franche Comté**  
2, place Saint Jacques  
25 000 BESANÇON  
Tel : 03 81 21 89 30 - Fax : 03 81 21 89 31  
- Courriel : [rfclin@chu-besancon.fr](mailto:rfclin@chu-besancon.fr)
- **Antenne Régionale de Lorraine**  
Hôpitaux de Brabois, Rue du Morvan  
54511 VANDOEUVRE les NANCY  
Tel : 03 83 15 74 58 - Fax 03 83 15 39 73  
- Courriel : [arlin@chu-nancy.fr](mailto:arlin@chu-nancy.fr)

CCLIN Est - Centre de Coordination de  
Lutte contre les Infections Nosocomiales de  
l'Est

Centre Hospitalier Universitaire de Nancy -  
Hôpitaux de Brabois, Rue du Morvan  
54511 VANDOEUVRE les NANCY  
Tél : 03 83 15 34 73 - Fax : 03 83 15 39 73 -  
Courriel : [cclin.est@chu-nancy.fr](mailto:cclin.est@chu-nancy.fr)

Centre de Coordination de  
Lutte contre les Infections  
Nosocomiales de l'Est

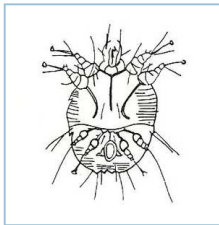


**MON MÉDECIN  
TRAITANT A  
DIAGNOSTIQUÉ LA  
GALE.  
QUE DOIS-JE FAIRE ?**

- « *Qu'est-ce que la gale ?* »
- « *Comment se transmet-elle ?* »
- « *Quels conseils suivre pour un traitement efficace ?* »
- « *Quelles mesures prendre pour mon environnement ?* »
- « *Comment protéger mon entourage ?* »
- « *Suis-je définitivement guéri après le traitement ?* »

## Qu'est-ce que la gale ?

- La **gale** est une maladie très courante.
- C'est une contamination de la peau par un **acarien** (le sarcopte) qui creuse des galeries dans **l'épiderme**.
- Ce n'est pas une maladie grave, mais elle est **contagieuse**.
- Elle entraîne des **démangeaisons** à recrudescence nocturne (habituellement entre les doigts, au niveau des poignets, des coudes, des plis cutanés...).



## Comment se transmet-elle ?

La **transmission** est :

- Le plus souvent **directe**, par contact avec la peau d'une personne infectée.
- Plus rarement **indirecte**, par contact avec du linge, des vêtements ou de la literie contaminés.

Le sarcopte peut survivre jusqu'à 4 jours dans l'environnement.

## Quels conseils suivre pour un traitement efficace ?

La gale **ne guérit pas spontanément**. Il est **indispensable** de suivre le traitement que vous a prescrit votre médecin.

Après la prise du traitement matinal, il est nécessaire, le soir même, de :

- Prendre une douche
- Utiliser du linge de toilette, des draps et des vêtements propres
- Couper vos ongles s'ils sont longs

## Quelles mesures prendre pour votre environnement ?

Pour éviter toute recontamination, il faut :

- **Laver l'ensemble de votre linge** (vêtements, draps, chaussons, linge de toilette...) à **60°C** après avoir initié votre traitement médicamenteux.
- Pour le linge qui ne supporte pas les hautes températures, placez le dans des sacs plastiques, vaporisez **un produit acaricide** (à vous procurer en pharmacie) en suivant le mode d'emploi, puis fermez les sacs. Pensez également à traiter vos sièges de voiture, coussins, matelas, canapés...

## Comment protéger votre entourage ?

- Votre médecin prescrira aussi un **traitement** à votre **entourage**.
- Évitez les **contacts peau à peau** ainsi que les rapports sexuels durant le traitement.
- Il est recommandé de **ne pas fréquenter de collectivités** (hôpitaux, crèches, écoles, maisons de retraite...) dans les 72h maximum suivant le début du traitement.
- Renforcez **l'hygiène des mains**, par des lavages au savon doux fréquents.



Le parasite qui cause la gale chez l'Homme ne se transmet pas aux animaux domestiques.